

ההתפתחות האורבנית והארכיטקטונית של שכונת תלפיות

דוד קרויאנקר

שהקימו עליה שכונת רוממה. בירושלים נחלקו אז הדעות אם כדאי להתפשט בכל רחבי העיר או להתרכז באזור אחד, שישמש כעין עיר עברית מיוחדת, דוגמת תל-אביב שביפו. בעלי דעה זו היו מושפעים בהרבה מאי הביטחון ששרר בעיר. כדעת אוסישקין היתה דעתי, שבירושלים אין מקום לאזור יהודי מיוחד, אלא עלינו להתפשט בכל חלקיה ולהקיף את היישוב הקיים מכל עבריו, וכך הוקמו למעשה כל השכונות בעת ובעונה אחת."

כבר בשלהי התקופה העות'מאנית נבט הרעיון להקים את שכונת תלפיות, ששמה נגזר מן הפסוק "כמגדל דויד צוארך בנוי לתלפיות" (שיר השירים, ד:4) כגרעין שממנו יתפתח היישוב היהודי בדרום העיר. בשנים 1912-1913 רכשה חברת "הכשרת היישוב", הזרוע הביצועית של התנועה הציונית, ביזמת ד"ר ארתור רופין כ-145 דונם ממזרח לדרך המובילה מירושלים לבית לחם. על כך מספר רופין בספרו "פרקי חיי": "פקידי בנק אנגלו-פלשתינה בירושלים נתבקשו למצוא להם דירות המניחות את דעתם. לפיכך ביקש מנהל חברת אנגלו-פלשתינה בתל אביב, ז.ד. לבונטין, מאת

המרכיב העיקרי שתרם להרחבת שטח ירושלים בתקופת המנדט (1918-1948) ולהתפתחותה הוא בניית שכונות מגורים ברחבי העיר ובמיוחד שש שכונות הגנים היהודיות: בית הכרם, תלפיות, רחביה א', מקור חיים, קריית משה ובית וגן. הצהרת בלפור, ראשית הקמת הבית הלאומי, העלייה החדשה ושיפור מצב הביטחון, כמו גם הליברליות של השלטון הבריטי, אפשרו את תנופת הפיתוח והגשמת רעיונות תכנון מודרניים. במקום בתים טוריים קטנים וצפופים, כפי שהוקמו בשכונות היהודיות המסורתיות של שלהי המאה ה-19, דוגמת מאה שערים ונחלת שבעה, הוקמו בתקופת המנדט שכונות מרווחות ובהן בניינים שלצדם גינות מוריקות. עצם הקמת שכונות הגנים במפוזר, הרחק ממרכז העיר עוררה מחלוקת בקרב ההנהלה הציונית. השופט גר פרומקין, יליד ירושלים ומעורה בה, מספר בספרו "דרך שופט בירושלים": "בימים ההם [שנות ה-20] קנו היהודים קרקעות בסביבות ירושלים, ועשו תוכניות על פרברים חדשים בקצות העיר. כך נקנתה האדמה, שהוקמה עליה אחר כך שכונת תלפיות... אותו זמן קנו גם את אדמת בית הכרם, והקרקע

כחמישים שנה ברחוב עין גדי, מאז שנבנה בשנות ה-20 ועד שנהרס בשנות ה-70; את רוב הבתים הללו עיצב אדריכל בנימין צ'ייקין. קומץ בתים בשכונה, כדוגמת בית עגנון ובית קורנברג הסמוך, עוצבו כמהדורה נזירית של הסגנון הבינלאומי בקווים ישרים, עם גגוני בטון וחלונות פינתיים. את המתכונת הצנועה והפשוטה של הבית מתאר ש"י עגנון בסיפור "מאויב לאוהב":

"לא אשבח את ביתי, כי קטן הוא ולא אתבייש בו בשביל שיש גדולים וטובים ממנו. בית קטן, אבל מקום יש בביתי לאדם שכמותי, שאינו מבקש גדולות."

אחד מבתי האבן שהוקמו בשכונה, העומד עד היום ברחוב קורא הדורות 18, ובולט במיוחד בשל מגדלון פינתי מסוגן המעטר את החזית הקדמית הוא בית משפחת מרדכי כספי, איש עסקים שכיהן כקונסול לטביה באותה עת, וגם כראש ועד השכונה.

הראשונים שהחלו לבנות בתים בשנת 1922 היו ברובם פקידי בנק אנגלו-פלשתינה, שקיבלו לשם כך הלוואות ומשכנתאות נוחות למדי. "ועד השכונה" הקפיד על צורת הבנייה ועל הנטיעות הציבוריות וגם פיקח עליהן בהצלחה רבה, אך השכונה התפתחה לאט ביותר ועד שנת 1927, כחמש שנים לאחר התחלת הבנייה, נבנו רק 52 בתים, שהתגוררו בהם 400 נפש. ההתפתחות האטית נבעה הן בשל המרחק הפיזי של השכונה והן משום שנוצר חיץ על ידי השכונות הערביות הגדולות כבקעה וכאבו-טור בין תלפיות לבין היישוב היהודי באזור רחביה ובמרכז העיר. השופט גד פרומוקין, שבנה את ביתו ברחביה, מספר עוד בספרו כי: "ד"ר לוי דיבר על לבי לבנות בתלפיות... אף על פי שתלפיות מצאה חן בעיני והיה לי שם קרקע מן המוכן, נמצאו חטרונות המקום מרובים, ובעיקר המרחק והאבק המרובה

מנהל הסניף הירושלמי, ד"ר יצחק לוי, שיתור על סביבות ירושלים ויראה אם אפשר לקנות בקרבתה כמה שטחי קרקע היפים להקמת בתים לפקידי הבנק. ד"ר לוי מצא דרומית לירושלים, בדרך לבית-לחם, שטח אדמה שנראה לו". בשנת 1921 הכין אדריכל ריכרד קאופמן תוכנית כוללת לשכונת תלפיות, שעוצבה כעיר גנים גדולה ובה 800 מגרשים לבנייה; במרכז השכונה תוכנן מבנה מונומנטלי שיועד ל"בית השלטון היהודי". בלחץ השלטונות הבריטים שחששו מכוונות התנועה הציונית להפוך את תלפיות לבירת ארץ-ישראל היהודית, שונה בתוכניות ייעוד המבנה ל"אקדמיה לאמנויות". התכנית של קאופמן בוצעה באופן חלקי בלבד; פרט לבית-הכנסת, בנייני הציבור הרבים שהוצעו בתחומה, כגון בית חולים, בית מלון, תיאטרון ועוד לא נבנו כמו גם מרבית בתי המגורים שהוצעו לחלק הצפוני של תלפיות.

חברת "הכשרת היישוב" מכרה את מגרשי הבנייה לאנשים פרטיים שחברו יחדיו לאגודה שיתופית, "ועד השכונה" שטיפלה בעניינים הארגוניים והמינהליים הכרוכים בהקמתה. באותה עת שטח תלפיות לא נכלל בתחום המוניציפלי של ירושלים, ועל כן היה צריך לדאוג לנושאים רבים, מאספקת מים, גינון, סלילת כבישים והסדרת תחבורה ציבורית, ועד לנושאי חינוך. בתקנות הבנייה שהנהיגו הבריטים על התחום המוניציפלי של ירושלים נקבע כי על כל הבתים להיבנות מאבן טבעית, אך תקנה זו לא חלה על תלפיות ועל כן יכלו הבונים להקים בתים מבלוקים, עשויים בטון עם ציפוי טיח, הזולים בהרבה מבנייה באבן. הסגנון האדריכלי הנפוץ ביותר של בתי השכונה היה בית מרובע בן קומה אחת ולו גג רעפים, בדומה לבתים שנבנו באותה עת גם בשכונת בית הכרם וכן ביישובים חקלאיים רבים ברחבי ארץ-ישראל. בשכונה הוקמו גם כמה בתים בסגנון ארץ-ישראלי "עברי-שורשי" כשבראשם כיפות בטון בסגנון המזרח, דוגמת בית משפחת גולדווסר, שעמד

וקשיי התחבורה". פרוספקט המכירה של חברת "הכשרת היישוב" משנת 1930 מתייחס למרחק ולאמצעי ההגעה: "אדמת 'תלפיות' משתרעת בדרך לבית-לחם, משמאל הדרך, במרחק של פחות מ-2 קילומטרים מהמקום המרכזי שבעיר (שער יפו) ופחות מ-1 קילומטר מתחנת הרכבת. יש כבר כעת שרות אוטומובילים קבועה בין ירושלים ובין השכונה החדשה הזאת (נסיעה של 5 רגעים בערך)". עגנון משבח את אחד היתרונות העיקריים של תלפיות בסיפורו "מאויב לאוהב" באומרו:

*"קצרה נפשי עלי וביקשתי לצאת למקום אויר נאה.
מאחר שאין בכל הארץ כאוירה של תלפיות הלכתי
לתלפיות."*

האופי הפיזי והחברתי של השכונה בשנות ה-30 מצטייר ברשמי סיור ב"תלפיות - הגרוניוואלד" של ירושלים" כפי שפורסם בעיתון "הארץ" באפריל 1936: "עכשיו הרי זו באמת כמין עיר בזעיר אנפין, למעלה מ-100 בתים. אוכלוסייה בת 120 משפחות. גן נפלא, גינה על שמו של בן-יהודה, כבישים טובים, בתי ספר, בנין מפואר לבית הכנסת, שאפילו ירושלים האם יכולה להתקנא בו, שפע של ירק, אור חשמל, מפעל מים - הכל מעין גרוניוואלד דירושלים... ובאמת, קשה למצוא מקום נאה מזה לעיר גנים". היהודים הם בטבעם בני-כרך. עוברים הם לעיר דווקא. ועדיין לא נתפתחו די צורכם החוש והנטיה לגנים, אילנות, שדרות מצלות, אפרים אידייליים. וכאן נתיחדה חבורה של משכילים ואנשי עסק, שעדיין לא ניטל מהם חוש היופי שבטבע... את גרוניוואלד (שכונת גנים ידועה) שעל יד ברלין יסדו העשירים מאילי הכסף והחרושת. תעשינים, בנקאים, גדולי הסוחרים, עורכי הדין העשירים, מנהלי קונצרנים אדירים, פקידים גבוהים, סגני מיניסטרים, מנהלים דפרטמנטים וכדו'. בתלפיות

אין בנקאים וחרשתנים, זוהי שכונה של משכילים...". על אוכלוסיית מייסדי השכונה ובוני הבתים בה נמנות משפחות ירושלמיות מוכרות ובין בוני הבתים הראשונים היו לייב יפה, מנהל קרן היסוד, הבנקאים משה אייזנשטאט ושאל גורדון, אנשי העסקים יהודה טוקטלי, שמואל סלונים וסימן-טוב מצא, הצייר אבל פן וכן אליעזר בן-יהודה שהחל לכנות את ביתו ברחוב עין גדי, אך מאחר שנפטר בשלהי 1922, לא זכה להתגורר בו.

ברומה לשכונת בית הכרם, גם תלפיות היתה שכונת קיט ובה פנסיונים בעלי מוניטין כמו פנסיון טיץ, פנסיון כרמי ופנסיון קורנברג וכן בית הקפה "תלפיות". בספרו 'ירושלים מחוץ לחומה' מספר יצחק שפירא: "בשכונה נמצאים מגרשי טניס, וממזרח נוסד, ע"י פקידי הממשלה, מגרש לגולף; בין המשחקים רואים לפעמים גם את הנציב (הבריטי).

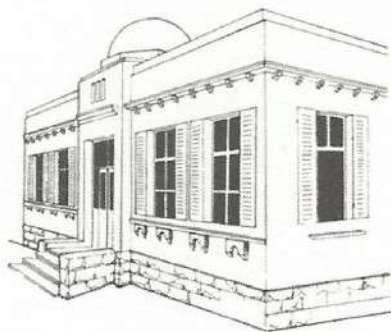
כן נמצאים בה בתי קפה, פנסיונים ובתי הבראה משוכללים. בחדשי הקיץ הלוהטים מלאה השכונה קייטנים ואורחים הבאים מערי הארץ כולה".

מאורעות תרצ"ו-תרצ"ט השפיעו לרעה על המצב הביטחוני בשכונות הדרומיות - תלפיות ומקור חיים - שהיו מרוחקות ממרכזי היישוב היהודי בירושלים. בשנות ה-40 וה-50 המעיטו לבנות בתלפיות, והתפתחות השכונה נחלשה נבלמה. מאז 1967 עברה תלפיות תהליך של שחיקה פיזית; בתים חד-קומתיים ודו-קומתיים מקוריים רבים נהרסו, חלק מעצי האורן העבותים ששיוו לשכונה את המראה הירוק והכפרי נעקרו, ובמקום אלה הוקמו בתי דירות משותפים בני 3-5 קומות כשבחזיתותיהם משטחי אספלט לחניה.

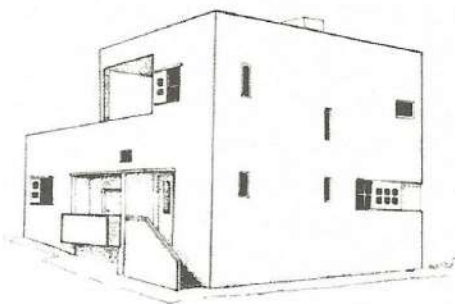
יש לקוות כי שימור ושיקום בית עגנון יהווה דוגמה לאפשרות הגלומה בשיפוץ כמה מן הבתים המקוריים שעדיין נותרו בשכונה ושימור העצים שסביבם, על מנת לשמר ולו במעט את האופי הסביבתי המיוחד של שכונת תלפיות.



(1)



(2)



(3)

שלושה סגנונות בנייה נפוצים בשכונת תלפיות בשנות ה-20 וה-30:

1. הבית הכפרי הארץ ישראלי, בן קומה אחת, דוגמת בית משפחת אייזנשטאט ברחוב בית הערבה (נהרס).
2. הבית הארץ ישראלי ה"עברי-שורשי", דוגמת בית משפחת גולדווסר, ברחוב עין גדי (נהרס).
3. סגנון "באוהאוס" ניירי, דוגמת בית משפחת עגנון, ברחוב קלוזנר.

(רישומים: דוד קרויאנקר)